

# ENVIRONMENTÁLNÍ PROHLÁŠENÍ RELIMEX spol. s r.o. Záryby – Martinov 2020



## EMAS

Ověřený systém  
environmentálního  
řízení

REG.NO. CZ-000038

Zpracováno v souladu s nařízením Evropského  
parlamentu a Rady (ES)  
č. 1221/2009 ve znění nař. Komise (EU) 2017/1505  
o programu EMAS





Tato verze environmentálního prohlášení EMAS byla zpracována na základě informací k 31.3.2020. Firma je po úspěšném ověření environmentálního prohlášení zapsána do registru EMAS publikovaného na stránkách evropské komise [ec.europa.eu/environment/emas](http://ec.europa.eu/environment/emas) a na stránkách [www.cenia.cz](http://www.cenia.cz). Environmentální prohlášení je zpracováno v elektronické verzi. V případě dotazů se může zájemce obrátit na vedení firmy. Všechny informace obsažené v tomto environmentálním prohlášení musí být schváleny environmentálním ověřovatelem, prohlášení neobsahuje doplňující neschválené informace. Environmentální prohlášení bylo schváleno jednatelem firmy k 5.6.2020. **Seznam lokalit zahrnutých do registrace EMAS:** Martinov 285, 277 13 Záryby, IČP: 1002092396 - sběr, výkup, využití odpadů, skartace, kanceláře a vedení firmy

#### OBSAH

PŘEDSTAVENÍ FIRMY A OCHRANA ŽIVOTNÍHO PROSTŘEDÍ V INTEGROVANÉM SYSTÉMU ŘÍZENÍ.....	2
ENVIRONMENTÁLNÍ ASPEKTY A DOPADY .....	4
POPIS OBECNÝCH A SPECIFICKÝCH ENVIRONMENTÁLNÍCH CÍLŮ .....	5
VLIV NA ŽIVOTNÍ PROSTŘEDÍ, JEHO MONITOROVÁNÍ A MĚŘENÍ A OPATŘENÍ KE ZLEPŠENÍ VLIVU .....	6
ENVIRONMENTÁLNÍ INDIKÁTORY .....	10
DALŠÍ FAKTORY TÝKAJÍCÍ SE VLIVU ČINNOSTI FIRMY NA ŽIVOTNÍ PROSTŘEDÍ.....	11
KONTAKTNÍ ÚDAJE .....	11



#### PŘEDSTAVENÍ FIRMY A OCHRANA ŽIVOTNÍHO PROSTŘEDÍ V INTEGROVANÉM SYSTÉMU ŘÍZENÍ

Firma byla založena v roce 1995 a po celou dobu se zabývá podnikáním v oblasti odpadového hospodářství, skartace a nákladní silniční dopravy. RELIMEX má sídlo v Praze, ale veškeré činnosti jsou od vzniku firmy vykonávány v areálu provozovny v Zárybech – Martinově asi 3 km od Brandýsa nad Labem. Areál se nachází na pozemcích, které jsou ve vlastnictví firmy stejně jako všechny stavby na těchto pozemcích.

V roce 2017 byla zahájena činnost komerční spisovny v provozovně Příšovicích (okr. Liberec), která je součástí rozsahu systému managementu kvality nikoliv však systému environmentálního managementu.

RELIMEX má cca 10-20 zaměstnanců spadajících do rozsahu systému environmentálního řízení. Správní struktura podporující systém environmentálního řízení je zastřešena jednatelem společnosti a externím zástupcem vedení. Hlavními předměty činnosti firmy je sběr, výkup, třídění, úprava, skartace, doprava a prodej druhotných surovin, zejména papíru a plastů. Nakládání s nebezpečnými odpady je pouze doplňkovou činností a nebezpečný odpad tvoří zanedbatelný podíl z celkového množství odpadů.

- RELIMEX vlastní potřebnou svozovou, manipulační, třídící a lisovací techniku pro nakládání s odpady.
- Mezi nejvýznamnější zařízení patří drtič pro skartaci, třídící linka a lis.
- Skartační technologie řadí RELIMEX mezi největší subjekty na českém trhu v oblasti skartace dokumentů.
- Má úzkou vazbu na místo podnikání a udržuje dobré vztahy s obcí Záryby – Martinov, firma se podílí na společenských, sportovních aktivitách obce i v oblasti nakládání s odpady.

RELIMEX má zaveden integrovaný systém řízení dle požadavků norem **ČSN EN ISO 9001:2016** – systémy managementu kvality, **ČSN EN ISO 14001:2016** - systémy environmentálního managementu a Nařízení Evropského parlamentu a Rady (ES) č. 1221/2009 o programu **EMAS**.





# Politika kvality a životního prostředí



OD ROKU 1995 POSKYTUJEME KOMPLEXNÍ SLUŽBY V OBLASTI SBĚRU, VÝKUPU, TŘÍDĚNÍ, ÚPRAVY, DOPRAVY A PRODEJE ODPADŮ A DRUHOTNÝCH SUROVIN, ZEJMÉNA SBĚROVÉHO PAPIŘU A PLASTŮ. DO ROZSAHU NAŠEHO INTEGROVANÉHO SYSTÉMU MANAGEMENTU SPADÁ CELÝ PROVOZ V ZÁRYBECH A CELÁ S TÍM SOUVISEJÍCÍ ORGANIZAČNÍ STRUKTURA SPOLEČNOSTI. SYSTÉM MANAGEMENTU KVALITY JE ZAVEDEN I PRO SPISOVOU SLUŽBU.

MÁME ZAVEDEN A CERTIFIKOVÁN INTEGROVANÝ SYSTÉM ŘÍZENÍ V SOULADU S POŽADAVKY NOREM ISO 9001 (KVALITA) A ISO 14001 (ŽIVOTNÍ PROSTŘEDÍ). NÁŠ SYSTÉM ŘÍZENÍ SOUČASNĚ SPLŇUJE POŽADAVKY NAŘÍZENÍ EVROPSKÉHO PARLAMENTU A RADY (ES) Č. 1221/2009 (EMAS) PRO PROVOZ V ZÁRYBECH. PROTO VYDÁVÁME ENVIRONMENTÁLNÍ PROHLÁŠENÍ, KTERÉ JE OVĚŘENO PODLE POŽADAVKŮ NAŘÍZENÍ EMAS AKREDITOVANÝM OVĚŘOVATELEM.

## NAŠE PRINCIPY V OBLASTI KVALITY A OCHRANY ŽIVOTNÍHO PROSTŘEDÍ

PROVOZUJEME	zařízení ke sběru, výkupu a využívání odpadů a komerční spisovnu na základě platných povolení a v souladu se zákonnými požadavky
KLADEME	důraz na kvalitu, rychlost a efektivitu prováděných prací, proto používáme moderní technologie a zařízení pro svoz, manipulaci, třídění, lisování i pro provoz spisové služby
PLNÍME	požadavky, přání a očekávání zákazníků i nad rámec vzájemných smluvních vztahů, nabízíme komplexní služby, včetně odborného poradenství
USILUJEME	dlouhodobě o co nejvyšší kvalitu našich služeb a zvyšování potenciálu využití našich konečných výstupů jako suroviny (papírny, recyklační linky na plasty)
NEUSTÁLE ZLEPŠUJEME	system řízení ve všech oblastech naší činnosti stanovováním, sledováním a vyhodnocováním cílů kvality a environmentálních cílů
STANOVUJEME A UPLATŇUJEME	řízení rizik, abychom předcházeli neshodám v oblasti kvality a možným negativním dopadům na životní prostředí nebo lidské zdraví včetně ochrany životního prostředí a prevence znečišťování
PLNÍME	závazné povinnosti zejména v oblasti životního prostředí vztahující se k činnostem společnosti; hodnotíme soulad s těmito povinnostmi při pravidelných kontrolách a interních auditech
MONITORUJEME A MĚŘÍME	v pravidelných intervalech ukazatele našich hlavních činností a vybrané indikátory vlivu na životní prostředí; získané údaje vyhodnocujeme a stanovujeme opatření ke zlepšení činností a snížení negativních dopadů na životní prostředí
SNAŽÍME SE	prostřednictvím pravidelných školení a odborného vzdělávání vést naše pracovníky k vyšší efektivitě prováděných prací s důrazem na kvalitu výsledného produktu, zajištění bezpečnosti informací na nejvyšší úrovni a ke snížení dopadů jejich práce na životní prostředí a zdraví
KOMUNIKUJEME	ochotně a otevřeně s našimi pracovníky, zákazníky, dodavateli, veřejností, orgány státní správy a dalšími zainteresovanými stranami o zajištění našich služeb, pozitivních i negativních dopadech naší práce na životní prostředí, především formou environmentálního prohlášení
	V Zárybech, 21. 8. 2018
	Martin Reisinger v.r., jednatel RELIMEX spol. s r.o.





## ENVIRONMENTÁLNÍ ASPEKTY A DOPADY

**ENVIRONMENTÁLNÍ ASPEKTY** jsou prvky činností, výrobků nebo služeb firmy, které mohou mít vliv na životní prostředí, jsou potenciální příčinou dopadu.

**ENVIRONMENTÁLNÍ DOPADY** jsou změny v životním prostředí, ať už pozitivní nebo negativní, které zcela nebo částečně vyplývají z environmentálních aspektů.

Aspekty jsou rozlišovány na tzv. PŘÍMÉ a NEPŘÍMÉ. Za PŘÍMÉ ASPEKTY jsou považovány takové, za jejichž vznik je firma přímo odpovědná a může je přímo řídit. NEPŘÍMÝMI ASPEKTY jsou takové, které může ovlivnit nepřímo, např. smluvním ujednáním s dodavateli, osvětou apod.

RELIMEX se zaměřuje nejen na omezování negativních dopadů na životní prostředí, ale snaží se rovněž posílit pozitivní vliv firmy na ochranu životního prostředí. Činnost RELIMEX je příznivá především zvyšováním podílu dále průmyslově využitelných materiálů. Vytříděný odpad tak může být dále využíván jako surovina pro výrobu stejného nebo jiného výrobku. Jedná se o významné šetření cennými přírodními zdroji a snižování emisí skleníkových plynů. Prioritou firmy je, aby co nejmenší množství z přijatého papíru a plastů končilo ve spalovně nebo na skládce. Z pohledu zvažování celého životního cyklu zpracovávaných odpadů přispívá činnost firmy ke snížení emisí skleníkových plynů o cca 1000 kg ekvivalentu CO<sub>2</sub> na tunu recyklovaného papírového odpadu:

*O kolik kilogramů ekvivalentu CO<sub>2</sub> se sníží emise skleníkových plynů (GHG) při zamezení vzniku odpadu (předcházení vzniku odpadů jako např. oboustranný tisk, vícenásobné použití kartonových obalů, snížení hmotnosti obalů) nebo recyklaci (materiálové využití odpadu) jedné tuny:*

		Sklo	Karton	Balící papír	Hustý plast	Plastová fólie	Kovy
Zamezení	kg CO <sub>2</sub> e/t	920	1 600	1 510	3 320	2 630	12 000
Recyklace		390	1 080	990	1 200	1 080	3 300

*Zdroj: Best Environmental Management Practice for the Waste Management Sector, tab. 1-21. GHG emissions avoided per tonne of different types of waste avoided or recycled*

Firma pravidelně identifikuje environmentální aspekty pro všechny své služby a činnosti. Hodnocení environmentálních aspektů je prováděno podle následujících kritérií:

### K1 – právní požadavky:

- A: existuje závazná povinnost (právní požadavek) a je porušován
- B: existuje závazná povinnost, ale není porušován
- C: neexistuje závazná povinnost či právní požadavek

### K2 – velikost envi. dopadu, životní cyklus:

- A: velký dopad s dlouhodobým účinkem
- B: lokální význam nebo krátkodobý dopad na zdraví člověka
- C: bez většího významu ani nemá dopad na zdraví

### K3 – ovlivnění sociálního prostředí, bezpečnost práce, zainteresované strany (ZS):

- A: je středem zájmu jedné nebo více ZS
- B: ovlivňuje nebo může ovlivnit ZS
- C: nedotýká se žádných ZS

### K4 – význam možných dopadů při havárii:

- A: havárie s velkými materiálními náklady, ohrožení života a zdraví, rizika a příležitosti
- B: havárie s možnými krátkodobými následky, nižší postihy a/nebo existuje určitá pravděpodobnost
- C: nevýznamné nebo nízká pravděpodobnost

### H – celkové hodnocení:

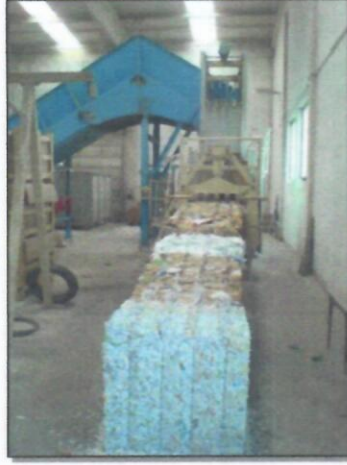
- A: alespoň v jednom z kritérií K1 až K4 je aspekt hodnocen „A“: **významný environmentální aspekt**
- B: alespoň dvě z kritérií K1 až K4 jsou hodnocena „B“: aspekt je sledován, pro příští hodnocení
- C: ostatní

### Významné environmentální aspekty:

Přímé významné environmentální aspekty	Nepřímé významné environmentální aspekty	Environmentální dopad
třídění odpadů	kvalita třídění odpadů u původce (v nádobách na separovaný odpad)	<b>odstraňování odpadů</b> (např. skládkování či spalování odpadů)
spotřeba elektrické energie pro provoz skartační linky	zvýšení objemu využitelných odpadů původců	<b>spotřeba přírodních zdrojů</b> (např. neobnovitelné zdroje energie)







Environmentální aspekty se týkají těchto činností: provoz třídící linky, drtiče, lisu, skartační linky, automobilové dopravy, používání nebezpečných chemických látek a směsí, provozování malé čerpací stanice nafty pro firemní vozový park, shromažďování odpadů a skladování zpracovaného materiálu, používání vysokozdvížných vozíků a dalších technických zařízení/nástrojů, úklidu a údržby zařízení a vozového parku.

Dopady těchto činností spadají do následujících kategorií: spotřeba přírodních zdrojů, zdraví člověka (toxicita, úraz), emitované energie (hluk, vibrace, záření), znečištění ovzduší, odstraňování odpadů, znečištění vod, kontaminace půdy, jiné dopady.

### POPIS OBECNÝCH A SPECIFICKÝCH ENVIRONMENTÁLNÍCH CÍLŮ

V návaznosti na politiku, identifikované významné environmentální aspekty, závazné povinnosti a plánované změny stanovuje vedení RELIMEX cíle, a to v souladu se závazkem předcházení znečištění, ochrany životního prostředí, upřednostňování předcházení neshodám a odstraňování příčin nikoliv následků.

V uplynulém období byly dosaženy stanovené cíle v oblasti zajištění místa pro umístění kontejneru s Ad blue a zhodnocení dopadů nových výzev jako je zákaz jednorázových plastů, bioplasty, vratné obaly a připravovaná legislativa.

Nově schválené environmentální cíle:

- Vyhodnocení schvalování nového zákona a aktualizace provozního řádu zařízení (analýza nových požadavků na zařízení a provozní řád, stanovení harmonogramu aktualizace, zpracování aktualizovaného provozního řádu)
- Provedení výměny kotle na zemní plyn za nový kondenzační pro vytápění administrativy a zázemí firmy (objednání, dodání a uvedení do provozu nového kotle, vyhodnocení provozu – účinnost, spotřeba plynu)






## VLIV NA ŽIVOTNÍ PROSTŘEDÍ, JEHO MONITOROVÁNÍ A MĚŘENÍ A OPATŘENÍ KE ZLEPŠENÍ VLIVU

(Odvětvový referenční dokument s osvědčenými postupy pro env. řízení dle čl. 46 nař. EMAS není dosud dostupný)

### NAKLÁDÁNÍ S ODPADY

<p><b>POŽADAVKY PRÁVNÍCH PŘEDPISŮ</b></p>	<ul style="list-style-type: none"> <li>■ Zákon č. 185/2001 Sb., o odpadech, vyhláška č. 383/2001 Sb., o podrobnostech nakládání s odpady a vyhláška č. 93/2016 Sb., o Katalogu odpadů, nařízení (ES) č. 1013/2006 o přepravě odpadů, vyhláška č. 374/2008 Sb., o přepravě odpadů, nařízení (EU) č. 1357/2014, kterým se nahrazuje příloha III směrnice Evropského parlamentu a Rady 2008/98/ES o odpadech.</li> <li>■ Provozovna je zařízeními ke sběru, výkupu a úpravě odpadů (§ 14, odst. 1 zákona, IČZ: CZS00682-třídění odpadů, CZS01038-sběr odpadů) na základě platného souhlasu s provozováním zařízení vydaným Krajským úřadem Středočeského kraje (č.j. 129268/2009/KUSK) a tímto souhlasem schváleného provozního řádu.</li> </ul>								
<p><b>DOKUMENTACE NAKLÁDÁNÍ S ODPADY</b></p>	<ul style="list-style-type: none"> <li>■ Je vedena průběžná evidenci odpadů pomocí softwarové aplikace a každoročně předáváno Hlášení o produkci a nakládání s odpady.</li> <li>■ Pro vyšší právní jistotu zákazníků je vystavováno při převzetí odpadu Potvrzení o odběru odpadů. Odpad vznikající při skartaci je zpravidla odpadem firmy RELIMEX, nikoliv zákazníka, který si objednává službu skartace.</li> <li>■ Při přepravě nebezpečných odpadů je provedeno její ohlášení, které může být po dohodě zajištěno i pro odesílatele nebezpečných odpadů.</li> </ul>								
<p><b>ZPŮSOBY NAKLÁDÁNÍ S ODPADY</b></p>	<ul style="list-style-type: none"> <li>■ Organizace dlouhodobě udržuje velmi vysokou míru využití převzatých odpadů, může tedy původcům, kteří odpady firmě RELIMEX předávají garantovat jejich přednostní materiálové využití, dosažená průměrná úroveň se pohybuje nad 90 %, výkyvy jsou způsobeny nevyužitelnými příměsmi.</li> <li>■ Převzaté odpady (papír, plasty) jsou zpracovány na třídící lince, lisovány do balíků a expedovány k dalšímu materiálovému využití.</li> <li>■ Jako shromažďovací prostředky ostatních odpadů (zejména sběrový papír a plasty, kovový odpad) slouží kontejnery, palety, balíky se zpracovaným materiálem jsou skladovány na krytých i venkovních plochách.</li> <li>■ Nebezpečné odpady jsou shromažďovány ve speciálních kontejnerech nebo sudech; shromažďovací prostředky jsou umístěny v kryté hale na betonové podlaze.</li> <li>■ Odpady nejsou v zařízení dlouhodobě skladovány.</li> <li>■ Vedoucí provozu provádí v souladu s provozním řádem pravidelné každodenní kontroly zařízení.</li> <li>■ Automobily firmy jsou technicky způsobilé a vybavené pro bezpečný převoz odpadů vč. nebezpečných v souladu s požadavky mezinárodní úmluvy ADR o přepravě nebezpečných věcí.</li> </ul> <div data-bbox="970 920 1461 1211" style="text-align: right;"> <p><b>Míra využití odpadů</b></p> <table border="1"> <thead> <tr> <th>Rok</th> <th>Míra využití (%)</th> </tr> </thead> <tbody> <tr> <td>2017</td> <td>92,1%</td> </tr> <tr> <td>2018</td> <td>90,3%</td> </tr> <tr> <td>2019</td> <td>95,0%</td> </tr> </tbody> </table> </div>	Rok	Míra využití (%)	2017	92,1%	2018	90,3%	2019	95,0%
Rok	Míra využití (%)								
2017	92,1%								
2018	90,3%								
2019	95,0%								
<p><b>ODPADY VZNIKAJÍCÍ Z PROVOZU ZAŘÍZENÍ</b></p>	<p>Odpady z třídění, které není možné předat k další recyklaci (směs různých materiálů a příměsí, výmět z třídící linky), jsou přednostně předávány na výrobu alternativního paliva.</p> <ul style="list-style-type: none"> <li>■ Z provozu zařízení vzniká minimální množství odpadu podobného komunálnímu, jehož využitelné složky (papír, plasty) jsou přidávány k odpadu na třídění a nevyužitelný zbytek k odpadu z třídění.</li> <li>■ Při běžné údržbě technologií vzniká malé množství opotřebovaných olejů a jiných provozních kapalin nebo zbytky jiných použitých chemických látek. Oleje strojních zařízení (lis, drtič, třídící linka), vozového parku (nákladní i osobní auta, vysokozdvizné vozíky) jsou zpravidla vyměňovány v rámci servisu prováděném autorizovanými servis a dodavateli.</li> <li>■ Nebezpečný odpad převzatý od původců nebo jiných oprávněných osob a nebezpečný odpad vzniklý z vlastní činnosti firma předává oprávněným osobám k dalšímu využití nebo odstranění.</li> </ul> 								





**NEBEZPEČNÉ  
ODPADY CELKEM  
(t/rok)**



**OCHRANA OVZDUŠÍ**

**VOZOVÝ PARK**

- RELIMEX provozuje nákladní a osobní motorová vozidla, která produkují emise; všechny vozy procházejí pravidelnými servisními prohlídkami zahrnujícími i měření emisí.
- Všechna vozidla splňují limity dané právními předpisy (u nákladních vozů EURO 3 až EURO 6), dlouhodobě je snaha o nahrazení vozů splňující přísnější emisní normy EURO.
- Hlavním kritériem při výběru nového vozu je nosnost, resp. celková hmotnost a provozní náklady, které ovlivňuje zejména spotřeba motorové nafty. Tím jsou do rozhodování zahrnuta i environmentální kritéria. Je sledována spotřeba jednotlivých automobilů, ale i další parametry jako např. vytíženost vozů při svozu odpadů.



**PLYNOVÉ  
VYTÁPĚNÍ**

- Firma provozuje plynový kotel na zemní plyn o výkonu 23,3 kW. Tento zdroj je klasifikován dle zákona o ochraně ovzduší jako nevyjmenovaný zdroj znečišťování ovzduší. Jedním z environmentálních cílů je výměna kotle za nový s vysokou účinností a omezenými emisemi.
- Kotel je pravidelně kontrolován a udržován odbornou firmou.

**ČERPACÍ  
STANICE NAFTY**

- Čerpací stanice motorové nafty není vyjmenovaným zdrojem znečišťování ovzduší.
- Nádrž nafty podléhá pravidelným kontrolám, revizím a zkouškám.

**ZAŘÍZENÍ PRO  
SBĚR, VÝKUP A  
ZPRACOVÁNÍ  
ODPADU**

- Vliv na kvalitu ovzduší v okolí areálu firmy není významný, protože přetříděný odpad podle zkušeností z provozu zařízení obsahuje pouze malá množství příměsí a prašných podílů.
- Materiál je zpracováván v krytých halách, a proto prašnost na betonových a asfaltových manipulačních plochách v areálu firmy není významná.
- Prach se v menší míře může uvolňovat pouze při vykládání (vysypávání nákladu), při nahrnování na dopravníky a při případném drcení a skartaci.

**VODNÍ HOSPODÁŘSTVÍ**

**POŽADAVKY  
PRÁVNÍCH  
PŘEDPISŮ**

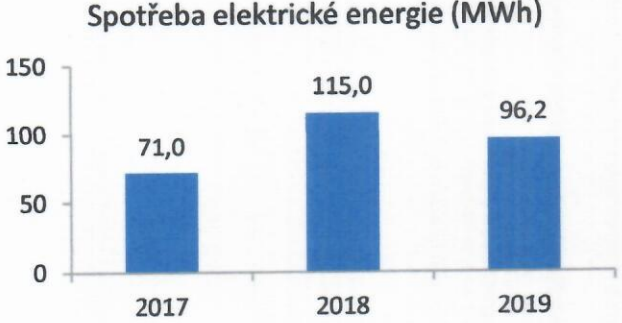

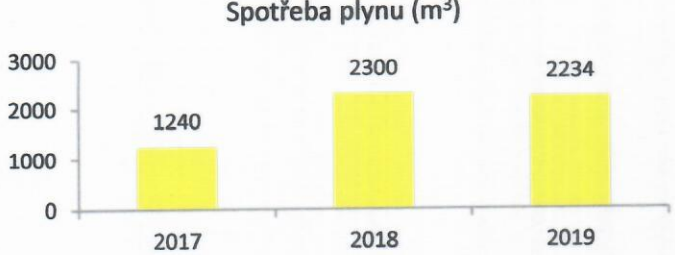

- Závaznými povinnostmi jsou zákon č. 254/2001 Sb., o vodách a vyhláška č. 450/2005 Sb., o náležitostech nakládání se závadnými látkami a náležitostech havarijního plánu. Firma nakládá se závadnými látkami ve větším rozsahu (§ 39 zákona č. 254/2001 Sb., o vodách) a má zpracován havarijní plán dle vyhlášky č. 450/2005 Sb., který je schválen obecním úřadem s rozšířenou působností Brandýs nad Labem.

**DOKUMENTACE**

- Závadnou látkou, se kterou je v areálu provozovny nakládáno ve větším rozsahu je motorová nafta umístěná ve dvouplošné nadzemní nádrži (čerpací stanici). Maximální množství, které je možné skladovat v nádrži, je 8000 l nafty. Pravidelně je certifikovanou osobou prováděna kontrola těsnosti a technického stavu. Dále je v provozu v nádrži lisu umístěno cca 1000 litrů hydraulického oleje a také provozní zásoba Ad blue.





<b>ZPŮSOBY NAKLÁDÁNÍ S ODPADNÍMI VODAMI</b>	<ul style="list-style-type: none"> <li>■ Provozovna je napojena na obecní vodovod, voda je spotřebovávána v sociálním zařízení pro zaměstnance a běžný úklid, není využívána k technologickým účelům. V letních měsících je používána na zalévání okrasné zeleně.</li> <li>■ Provoz zařízení nevypouští odpadní vody do vod povrchových ani do kanalizace. Je zvažováno napojení provozovny na obecní kanalizaci.</li> <li>■ Odpadní voda ze sociálního zařízení a dešťová voda z provozních ploch je svedena do odpadní jímky bez přepadu. Jímka je pravidelně vyvážena smluvním partnerem.</li> </ul>								
<b>HLUK</b>									
<b>ZDROJE HLUKU</b>	<ul style="list-style-type: none"> <li>■ Zdrojem hluku je doprava nákladními automobily spojená s navážením odpadů a odvozem vyříděných složek odpadů. Doprava je vedena po stávajících komunikacích.</li> <li>■ Dalším zdrojem je vlastní třídící linka a její pomocná zařízení, především drtič odpadu a v menší míře také skarovací zařízení, které jsou situována v uzavřené hale, splňují limity pro pracovní prostředí a šíření hluku ze zařízení je dále podstatně omezeno pláštěm objektu.</li> <li>■ Povolené hodnoty hladiny hluku nejsou překročeny. Odborně způsobilou osobou bylo provedeno měření hluku a dle tohoto měření je hlučnost technologického zařízení do 70 dB.</li> </ul>								
<b>NAKLÁDÁNÍ S NEBEZPEČNÝMI CHEMICKÝMI LÁTKAMI A SMĚSMI</b>									
<b>POŽADAVKY PRÁVNÍCH PŘEDPISŮ</b>	<ul style="list-style-type: none"> <li>■ Dotčenými právními předpisy jsou zákon č. 350/2011 Sb., o chemických látkách a směsích, zák. 258/2000 Sb., o ochraně veřejného zdraví, zák. č. 224/2015 Sb., o prevenci závažných havárií, nařízení (ES) č. 1907/2006 (REACH) a nařízení (ES) č. 1272/2008 (CLP).</li> </ul>								
<b>NAKLÁDÁNÍ S NCHLS</b>	<ul style="list-style-type: none"> <li>■ Motorová nafta je umístěna v čerpací stanici umístěné na venkovní ploše a v případě potřeby je čerpána do vozidel.</li> <li>■ Nebezpečné chemické látky a směsi (NCHLS) používané ve firmě v menším množství (oleje, mazadla, barvy atd.) jsou uloženy v samostatném a zabezpečeném skladu pomocných látek.</li> <li>■ Pro chemické látky jsou k dispozici aktuální bezpečnostní listy.</li> <li>■ Je veden seznam NCHLS umístěných v zařízení dle zákona č. 224/2015 Sb., žádná z nebezpečných chemických látek a směsí se ve firmě nevyskytuje v množství větším než limitní hodnoty uvedené v zákonu a firmě tak nevznikají povinnosti dle zákona o prevenci závažných havárií.</li> </ul>								
<b>SPOTŘEBA ENERGIÍ A DALŠÍCH MATERIÁLŮ A SUROVIN</b>									
<b>CELKOVÁ SPOTŘEBA ELEKTRICKÉ ENERGIE (MWh/rok)</b>	<p style="text-align: center;"><b>Spotřeba elektrické energie (MWh)</b></p>  <table border="1" data-bbox="395 1294 1018 1615"> <thead> <tr> <th>Rok</th> <th>Spotřeba (MWh)</th> </tr> </thead> <tbody> <tr> <td>2017</td> <td>71,0</td> </tr> <tr> <td>2018</td> <td>115,0</td> </tr> <tr> <td>2019</td> <td>96,2</td> </tr> </tbody> </table> 	Rok	Spotřeba (MWh)	2017	71,0	2018	115,0	2019	96,2
Rok	Spotřeba (MWh)								
2017	71,0								
2018	115,0								
2019	96,2								
<b>CELKOVÁ SPOTŘEBA ZEMNÍHO PLYNU (m³/rok)</b>	<p style="text-align: center;"><b>Spotřeba plynu (m³)</b></p>  <table border="1" data-bbox="347 1675 1023 1928"> <thead> <tr> <th>Rok</th> <th>Spotřeba (m³)</th> </tr> </thead> <tbody> <tr> <td>2017</td> <td>1240</td> </tr> <tr> <td>2018</td> <td>2300</td> </tr> <tr> <td>2019</td> <td>2234</td> </tr> </tbody> </table> 	Rok	Spotřeba (m³)	2017	1240	2018	2300	2019	2234
Rok	Spotřeba (m³)								
2017	1240								
2018	2300								
2019	2234								





**SPOTŘEBA DALŠÍCH VÝZNAMNÝCH MATERIÁLŮ A SUROVIN (nafta l/100 km)**



- Nejvýznamnější je spotřeba motorové nafty.
- Vázací drát pro vázání lisovaných balíků vyříděného materiálu.
- Sorbent jako havarijní prostředek pro případ úniku závadných látek.



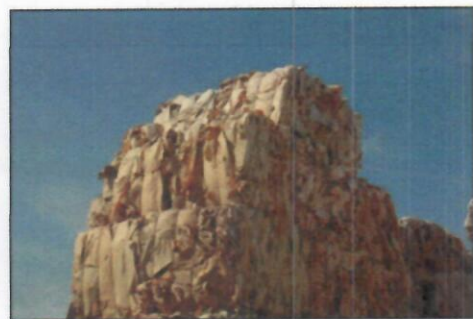
**HAVARIJNÍ PŘIPRAVENOST**

**DOKUMENTACE**

- Provozní řád zařízení ke sběru, výkupu a úpravě odpadů
- Havarijní plán pro nakládání s látkami závadnými vodám
- Požární řád; školení zaměstnanců
- Rejstřík environmentálních aspektů

**ZÁSADY A PODMÍNKY HAVARIJNÍ PŘIPRAVENOSTI VE FIRMĚ**

- Pracovníci jsou pravidelně školeni z havarijních postupů.
- Provozovna je vybavena havarijními prostředky (sorbent, textilní sorpční rohože, nářadí atd.), nákladní vozy jsou v případě potřeby vybaveny havarijní sadou (sorpční rohože, nohavice, těsnící rukavice, sorbent). Přednostně byly zakoupeny takové prostředky, které jsou ekologicky šetrným výrobkem
- Jako prostředky pro umístění zachycených závadných látek slouží shromažďovací prostředky pro nebezpečné odpady
- Pracovníci jsou vybaveni předepsanými osobními a ochrannými pracovními prostředky




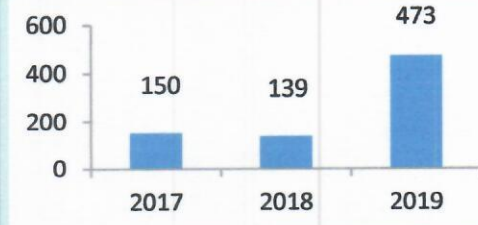


V souladu se svou Politikou kvality a životního prostředí organizace prohlašuje, že dodržuje výše uvedená hlavní právní ustanovení, která musí organizace zohledňovat, aby zajistila soulad s právními předpisy týkajícími se životního prostředí.





**ENVIRONMENTÁLNÍ INDIKÁTORY**

S ohledem na úvodní environmentální přezkum, přezkum vedením organizace a s ohledem na aktuální rejstřík environmentálních aspektů byly určeny následující relevantní klíčové indikátory (dle přílohy IV nařízení EMAS):

<b>KLÍČOVÝ INDIKÁTOR – ČÍSELNÝ ÚDAJ „A“ (celkové roční vstupy, výstupy)</b>	<b>RELEVANTNÍ PRO VÝZNAMNÉ ASPEKTY</b>	<b>R = A/B</b>								
<p>i) energie: „celková přímá spotřeba energie“ (celkové množství energie spotřebované za rok)                      „celková spotřeba energie z obnovitelných zdrojů“ – <i>není relevantní, podíl odpovídá energetickému mixu dodavatele elektřiny či pohonných hmot</i>                      „celková výroba energie z obnovitelných zdrojů“ – <i>není relevantní, není cíleně vyráběna</i></p>	<p><b>ANO:</b> elektrická energie (zejména spotřeba pro technologii zpracování odpadu)                      2017: 71,0 MWh                      2018: 115,0 MWh                      2019: 96,2 MWh</p>	<p><b>MWh na 1000 tun zpracovaného odpadu</b></p>  <table border="1"> <tr><th>Year</th><td>2017</td><td>2018</td><td>2019</td></tr> <tr><th>MWh</th><td>6,9</td><td>13,1</td><td>7,2</td></tr> </table>	Year	2017	2018	2019	MWh	6,9	13,1	7,2
Year	2017	2018	2019							
MWh	6,9	13,1	7,2							
ii) materiály: „roční množstevní tok používaných klíčových materiálů“ (kromě nosičů energie a vody)	<b>NE:</b> je využíván pouze pomocný materiál, např. vázací drát. <b>Přes 92 % přijatých odpadů je předáváno k dalšímu materiálovému využití.</b>									
iii) voda: „celková roční spotřeba vody“	<b>NE:</b> voda není využívána v technologii ale jen pro sociální zařízení firmy									
iv) odpady:										
a. „celková roční produkce odpadu“ (podle druhu, v jednotkách hmotnosti, objemu nebo jiných běžně používaných v předmětném odvětví)	<p><b>ANO:</b> vlastní odpady, jejichž je firma původcem zahrnující i odpady vzniklé při třídění a také skartaci, která způsobila nárůst v posledním roce</p> <p>2017: 1552 tun                      2018: 1221 tun                      2019: 6320 tun</p>	<p><b>Produkce vlastních odpadů v tunách na 1000 tun zpracovaných odpadů</b></p>  <table border="1"> <tr><th>Year</th><td>2017</td><td>2018</td><td>2019</td></tr> <tr><th>Tons</th><td>150</td><td>139</td><td>473</td></tr> </table>	Year	2017	2018	2019	Tons	150	139	473
Year	2017	2018	2019							
Tons	150	139	473							
b. „celková roční produkce nebezpečného odpadu“ (v jednotkách hmotnosti nebo množství NO v kilogramech nebo v tunách)	<p><b>ANO:</b> dtto                      2017: 0,319 tun                      2018: 1,01 tun                      2019: 0,582 tun</p>	<p><b>Produkce vlastních nebezpečných odpadů v tunách na 1000 tun zpracovaných odpadů</b></p>  <table border="1"> <tr><th>Year</th><td>2017</td><td>2018</td><td>2019</td></tr> <tr><th>Tons</th><td>0,0</td><td>0,1</td><td>0,0</td></tr> </table>	Year	2017	2018	2019	Tons	0,0	0,1	0,0
Year	2017	2018	2019							
Tons	0,0	0,1	0,0							
v) využívání půdy s ohledem na biologickou rozmanitost:	<b>ANO:</b> „celkové využití půdy“: 5864 m <sup>2</sup> , celková přírodně orientovaná plocha v rámci lokality“: 838 m <sup>2</sup> , „celková zakrytá plocha“ - 5026 m <sup>2</sup> tj. <b>0,4 m<sup>2</sup> „zakryté plochy“/t zpracovaného odpadu</b>									
vi) emise:										
a. „celkové roční emise skleníkových plynů“ zahrnující alespoň emise CO <sub>2</sub> , CH <sub>4</sub> , N <sub>2</sub> O, HFC, PFC, NF <sub>3</sub> a SF <sub>6</sub> vyjádřené v tunách ekvivalentu CO <sub>2</sub>	<p><b>ANO:</b> přepočtení emisí z odebraného plynu, mobilní zdroje nejsou zahrnovány do emisí skleníkových plynů ani snížené emise skleníkových plynů díky recyklaci.</p>	<p><b>Tun CO<sub>2</sub> ze spotřebovaného plynu</b></p>  <table border="1"> <tr><th>Year</th><td>2017</td><td>2018</td><td>2019</td></tr> <tr><th>Tons</th><td>2,4</td><td>4,4</td><td>4,3</td></tr> </table>	Year	2017	2018	2019	Tons	2,4	4,4	4,3
Year	2017	2018	2019							
Tons	2,4	4,4	4,3							
b. „celkové roční emise do ovzduší“ zahrnující alespoň emise SO <sub>2</sub> , NO <sub>x</sub> a PM vyjádřené v kilogramech nebo v tunách	<p><b>ANO:</b> firma provozuje nevyjmenovaný zdroj znečišťování ovzduší – čerpací stanici motorové nafty</p>	<p><b>0,0048 tun VOC ze skladování nafty odpovídá roční spotřebě motorové nafty v čerpací stanici (cca 240 tun).</b></p>								

Jako číselný údaj B vyjadřující roční referenční hodnotu odrážející činnost organizace je zvoleno celkové množství zpracovaného odpadu v technologii RELIMEX v tunách za rok. Hodnota „B“ za rok 2017: 10317 t, 2018: 8789 t a 2019: 13364 t.  
 Pozn.: V tomto Environmentálním prohlášení je použita metodika vyhodnocení množství odpadů, která vychází ze způsobů nakládání dle hlášení o produkci odpadů.







### DALŠÍ FAKTORY TÝKAJÍCÍ SE VLIVU ČINNOSTI FIRMY NA ŽIVOTNÍ PROSTŘEDÍ

#### ZÁVAZNÉ POVINNOSTI

- Jsou identifikovány všechny požadavky právních předpisů a jiné požadavky, kterým RELIMEX podléhá ve vztahu ke svým environmentálním aspektům.
- Jako interní dokument firmy je zpracován Rejstřík požadavků právních předpisů a jiných požadavků, rejstřík je průběžně aktualizován.
- Pracovníci firmy jsou s požadavky, které se vztahují k jejich činnostem seznamováni formou pravidelných školení.

#### HODNOCENÍ SOULADU SE ZÁVAZNÝMI POVINNOSTMI

- Hodnocení souladu je prováděno komplexně při interních auditech pomocí Rejstříku požadavků právních a jiných předpisů
- Namátková kontrola plnění požadavků právních předpisů a jiných požadavků je prováděna průběžně odpovědnými pracovníky firmy, a také při kontrolách provozovny, které jsou stanoveny provozními a havarijními postupy a dalšími právními předpisy.

**V SLEDOVANÉM OBDOBÍ NEBYLA FIRMĚ ULOŽENA ŽÁDNÁ SANKCE ZE STRANY KONTROLNÍCH ORGÁNŮ V OBLASTI OCHRANY ŽIVOTNÍHO PROSTŘEDÍ (NAPŘ. MŽP, ČIŽP, KRAJSKÉHO ÚŘADU NEBO OBCE) A NEBYLO S NÍ VEDENO ŽÁDNÉ SPRÁVNÍ ŘÍZENÍ OHLEDNĚ NEPLNĚNÍ POŽADAVKŮ PRÁVNÍCH PŘEDPISŮ.**

#### VZDĚLÁVÁNÍ, ODBORNÁ ZPŮSOBILOST, VÝCVIK A ZVYŠOVÁNÍ KVALIFIKACE

- Všichni zaměstnanci jsou pravidelně školeni, součástí školení jsou informace o integrovaném systému řízení firmy, zásadách ochrany životního prostředí a konkrétních zodpovědnostech v ochraně životního prostředí na různých stupních řízení.
- Firma provádí cílené vzdělávání klíčových pracovníků na pracovních pozicích vyžadujících speciální školení (řidiči, obsluha vysokozdvizných vozíků, evidence odpadů, skartace, ochrana důvěrných informací a ochrana osobních údajů).

#### DOKUMENTACE SYSTÉMU ŘÍZENÍ

- Pro udržení a zlepšování zavedeného systému řízení je kladen důraz i na jeho dokumentaci. Efektivní řízení dokumentace systému je zajištěno pomocí softwarové aplikace, aby byla minimalizována spotřeba papíru, potřebné pracovní a havarijní postupy jsou přístupné pracovníkům v provozovně v tištěné formě.

Firma RELIMEX spol. s r.o., EMAS registrační číslo CZ-000038, využívá dle čl. 7 nařízení EMAS (nařízení Evropského parlamentu a Rady (ES) č.1221/2009 o dobrovolné účasti organizací v systému environmentálního řízení podniků a auditu) úlevu pro malé organizace, **toto environmentální prohlášení bylo ověřeno nezávislým akreditovaným environmentálním ověřovatelem.** Následující aktualizované environmentální prohlášení s údaji za rok 2020 nebude ověřovaným aktualizovaným environmentálním prohlášením.

### KONTAKTNÍ ÚDAJE

**RELIMEX spol. s r.o.**  
Radhoštská 12, 130 00 Praha 3  
IČ: 62913972, DIČ: CZ62913972  
Statutární zástupce:  
Martin Reisinger, jednatel společnosti



**Provozovna:**  
Záryby – Martinov 285  
277 13 Kostelec nad Labem  
Tel. (provozovna Martinov): 326 905 103  
Fax (provoz Martinov): 326 906 484  
E-Mail: info@relimex.cz



PROHLÁŠENÍ O ČINNOSTECH ENVIRONMENTÁLNÍHO OVĚŘOVATELE

Elektrotechnický zkušební ústav, s.p. s registračním číslem environmentálního ověřovatele EMAS CZ - V – 5003, akreditovaný nebo licencovaný pro oblast působnosti (kód CZ-NACE 38 a 39) prohlašuje, že ověřil, zda místo či celá organizace jak je uvedeno v environmentálním prohlášení / ~~aktualizovaném environmentálním prohlášení~~, RELIMEX spol.s r.o. s registračním číslem CZ-000038, splňuje veškeré požadavky nařízení Evropského parlamentu a Rady (ES) č.1221/2009 ze dne 25. listopadu 2009 o dobrovolné účasti organizací v systému environmentálního řízení podniků a auditu (EMAS).

Svým podpisem prohlašuji, že

- ověření a schválení bylo provedeno v úplném souladu s požadavky nařízení (ES) č. 1221/2009,
- výsledky ověřování a schválení potvrzují, že neexistují důkazy o nedodržování příslušných požadavků vyplývajících z právních předpisů týkajících se životního prostředí,
- údaje a informace uvedené v environmentálním prohlášení / ~~aktualizovaném environmentálním prohlášení organizace~~ / místa odrážejí spolehlivý, důvěryhodný a správný obraz všech činností ~~organizace~~ / místa v rámci oblasti působnosti uvedené v environmentálním prohlášení.

Tento dokument nenahrazuje registraci v systému EMAS. Registraci v systému EMAS může vystavit pouze příslušný orgán podle nařízení (ES) č. 1221/2009. Tento dokument se nesmí používat jako samostatná informace pro komunikace s veřejností.

V PRAZE DNE 22.6.2020

